

Lindö småbåtshamn

En hamn i nöd

Marcus Fagerberg, marfa459@student.liu.se
Carolina Lundmark, carlu735@student.liu.se

Sammanfattning

Lindö småbåtshamn är slitet och det vill kommunen ändra på. Vi har arbetat fram egna förslag och lösningar utefter det som kommunen kunnat tillhandahålla. Projektet är i startgroparna och mycket klara mål finns inte i dagsläget. Tillsammans med Tina Bosnjak på kommunen har vi arbetat fram de delar vi tycker är viktigast att lyfta fram i dagsläget. Det viktiga är också att kunna visa de befintligt boende att förändringarna främjar för alla och inte bara de nyinflyttade.

Lindö småbåtshamn

Lindö hamn är sliten och diskussioner förs om förändringar i området. Projektet är intressant för studenter att arbeta med eftersom det finns många möjligheter till olika lösningar.

Gruppen ska planera bebyggelse för Lindö hamn. Utifrån kommunens Översiktsplan och övriga planer och program som kommun, län, riks och andra instanser tagit fram, ska gruppen analysera och arbeta fram var, vad och hur en förtätning ska utformas. Hamnen ska förtätas med fler bostäder och ett rikare hamnliv. Här har vi utefter arbetsskisser tagit fram olika förslag på lösningar och idéer.

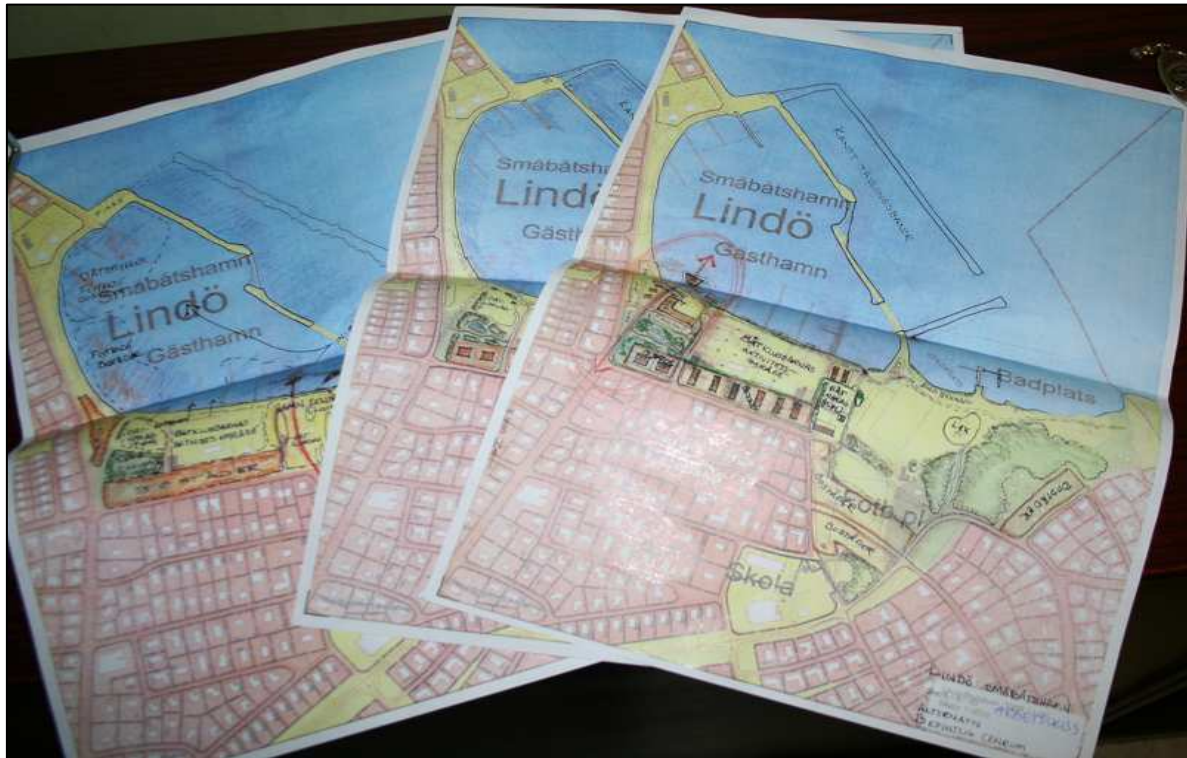


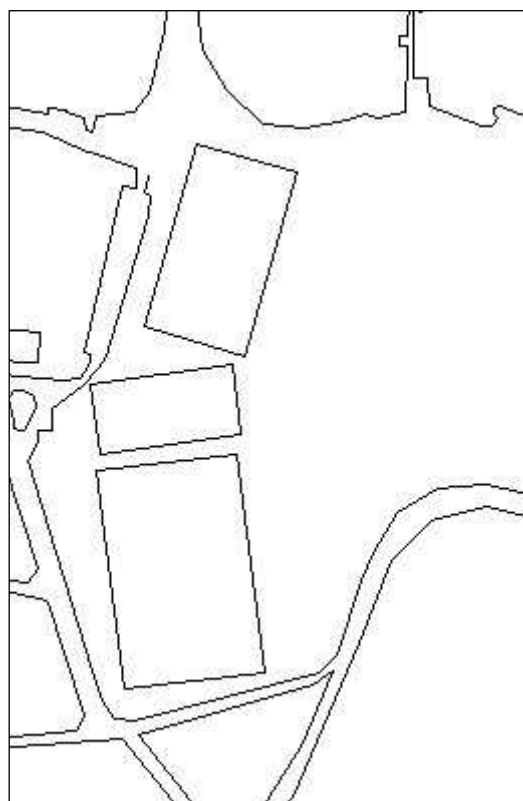
Fig. 01, Arbetsskisser

Arbetsskisserna ovan arbetades fram tillsammans med intresserade. Kommunen arrangerade en idéverkstad där alla som ville komma fick ge förslag och idéer. Vi har sedan utefter just dessa skisser försökt komma fram till hur det borde se ut i framtiden. Värt att notera är att ingenting fanns bestämt utan det blev väldigt mycket hitta på eget. Att agera arkitekt, visualiserare och byggnadsingenjör på en och samma gång var inte det enklaste.

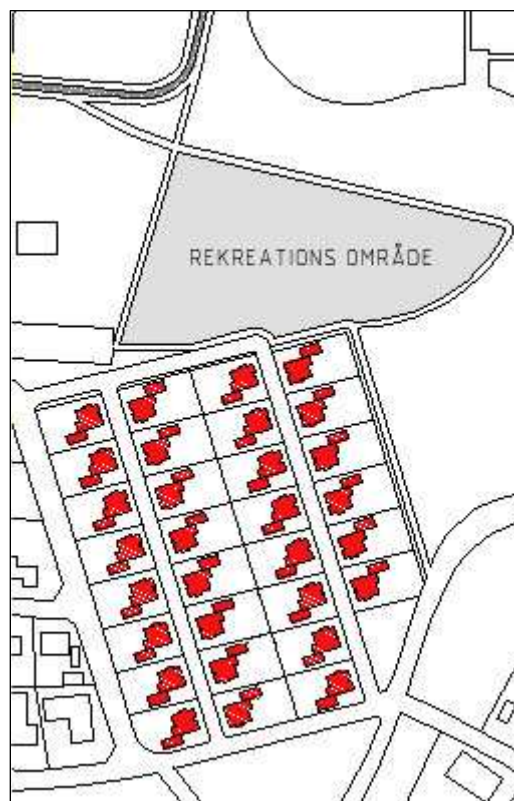
Efter mötet med Tina Bosnjak 2008-11-11 där vi gick igenom vad som skulle genomföras har vi under en tid arbetat fram förslag på en hel rad olika lösningar. Vi valde att arbeta med en av skisserna som bas och sedan använda lite av de andra idéerna som också fanns.

Kvarter Mossan

På gräsplanen vid Lindö fotbollsklubb skall 30 stycken bostadshus uppföras. Nya asfalterade vägar ska anläggas mellan husraderna för att de boende ska komma åt sina uppfarter samt garage. Befintliga vägar runt det nya området skall upprustas samt utökas för att anpassas till den nya bebyggelsen. En ny parkeringsplats anläggs dels på NSK:s tomt och dels där den gamla grusparkeringen ligger idag. Figur 02 visar hur området ser ut idag och figur 03 visar hur förslaget kommer att se ut.



Figur 02, befintlig yta



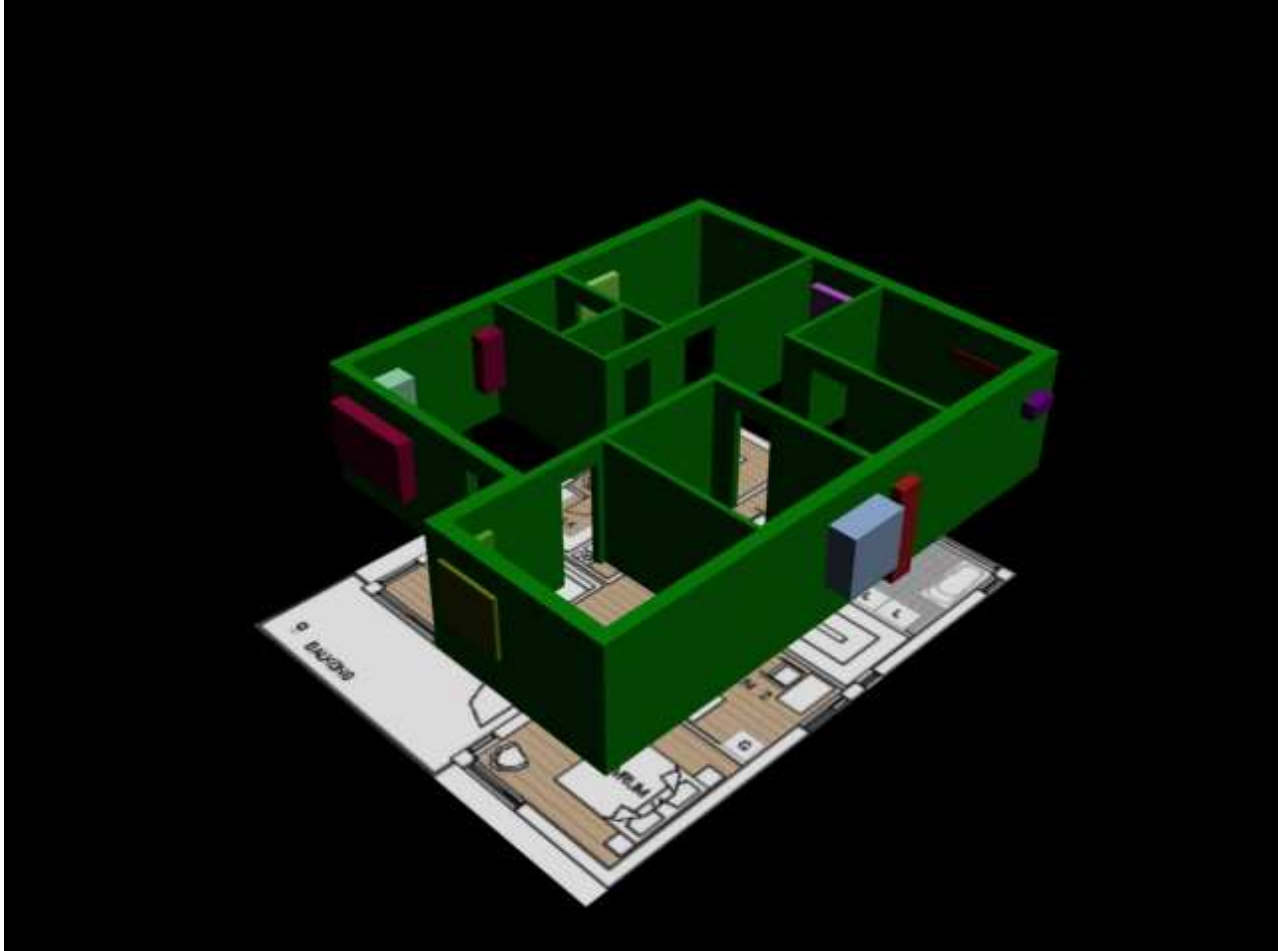
Figur 03, Nybyggnation

Kv. Mossan kommer att representeras av modernare hus där teknik och miljö sätts i fokus. Vi anser att det är viktigt att låta ett så naturskönt område som Lindö gå i bräschen för att utveckla boendestandarden på ett miljövänligt men att fortfarande bibehålla en hög levnadsstandard.

Vi började med att arbeta fram huset som skulle produceras på marken. Som nämnts tidigare fanns det absolut inget material att arbeta med utan vi fick själva komma på hur hus och området skulle se ut.

Vi hittade en intressant lösning i Linköping. Husen är på 170 kvadratmeter i två våningar och finns redan idag i Kv. Neonlampan (BoTrygg AB, Linköping). Dessa hus har valts eftersom vi tycker att de ger ett modernt inslag i området, bidrar till en ökad struktur samt att vi tror att de ska tilltala barnfamiljer. Tomternas totala storlek ligger på cirka 600 kvadratmeter varav den största delen av tomten förläggs på baksidan av husen. Alla hus har asfalterad uppfart fram till garagen. Våra hus är en liknande lösning med vissa modifikationer. Mestadels för att inte bli för detaljerade på ett redan ganska detaljerat hus.

Den teknik som vi började använda var Proboolean tekniken, en teknik som ibland fungerar utan problem medan den i andra lägen kan skapa enorma problem. Istället arbetades husen fram genom att extrudera rektanglar och sedan göra fönster och dörrar genom att editera "editable poly".



Figur 03, Proboolean utövas

Ovan är i ett tidigt skede av övervåningen till huset. Det var ganska tidskrävande att arbeta fram huskropparna, detta för att programmet sällan ville samarbeta med oss. Nedan är då huskroppen börjat ta lite mer form. Huset består utav en nedervåning, en övervåning, en taksektion samt ett garage med uppfart.

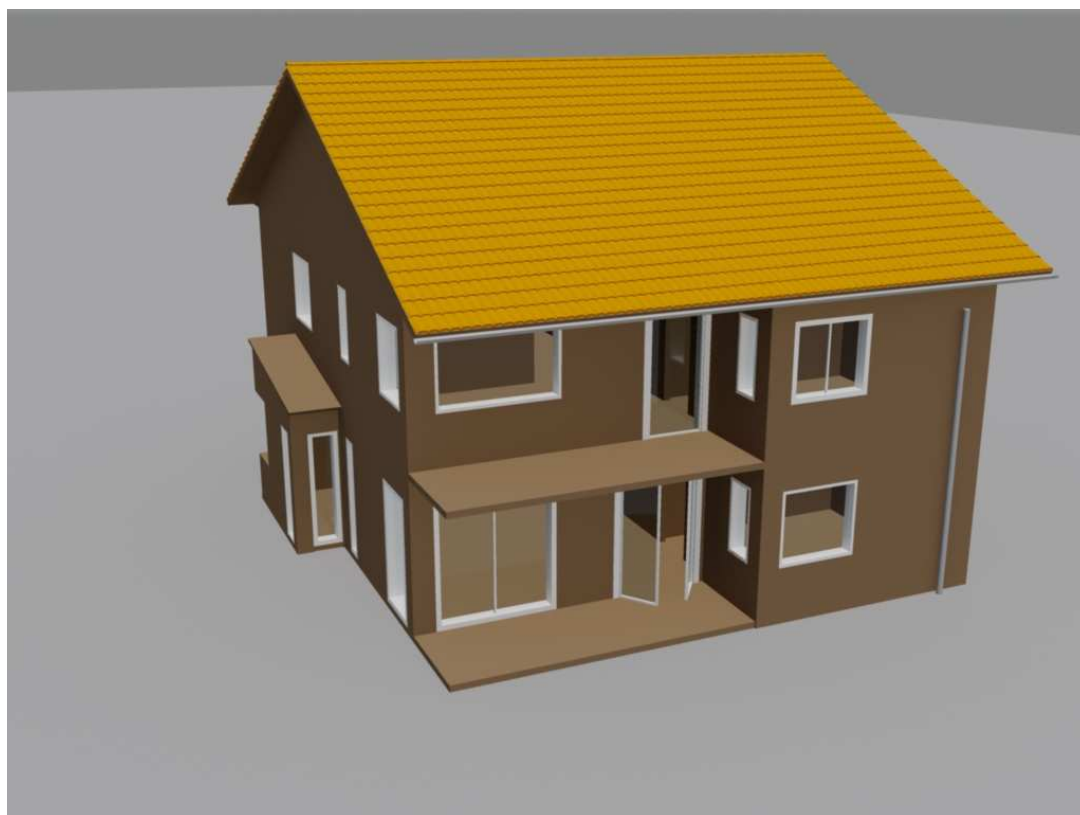


Figur 04, Huskroppen börjar ta form

Själv tyckte vi att modelleringen var tidskrävande men vi visste inte vad som komma skulle. Att modellera är en sak men när det kommer till texturering och verklighetstroga renderingar då hamnar man i en helt ny division av tidskrävande arbete. Något vi inte bemästrar överhuvudtaget än, men målet är att lära sig mer på området ljussättning och texturering då det är där man skapar intrycket av renderingen. Vi började med att göra lite enklare renderingar med scanline renderaren, för att sedan gå över till Mental ray renderaren, se nedan för olika resultat.



Figur 05, Scanline renderad bild av huset



Figur 06, Mental ray, hemskt ljus

När man börjar arbeta med Mental ray börjar man förstå att det inte är så enkelt, ovan i figur 06 ser vi hur ljust och livlöst det blir utan att ställa in något och använda en skylight som lyser upp alldeles för mycket. Istället började vi forska på Daylight och Mental ray material, se nedan.



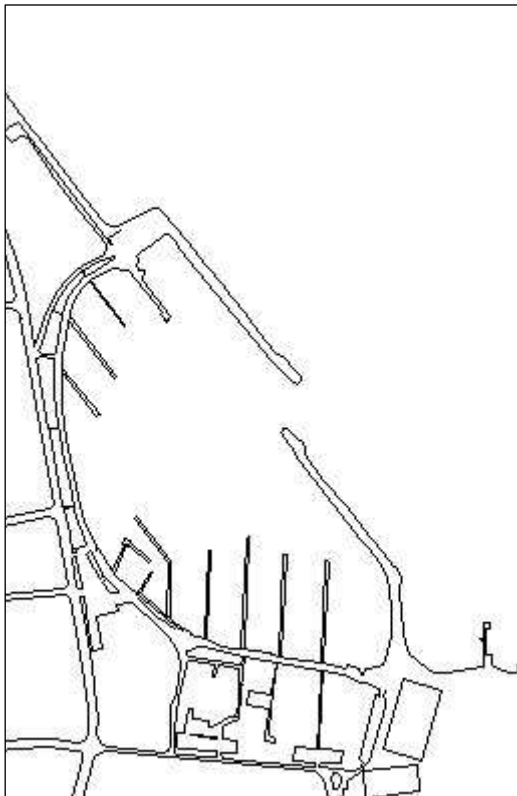
Figur 07, texturerad och renderad med Mental ray

En relativt snygg och realistisk bild för att vara på en nybörjarnivå. Tyvärr är den ganska tung då det faktiskt är ett komplett hus med inredning och planlösning. Till och med brevlådan är ihållig och klarar av att få brev nedkastade. Anledningen att vi försökt göra det avancerat är mestadels för att få lära sig att bemästra programmet men också att stöta på problem och få lösa dessa problem.

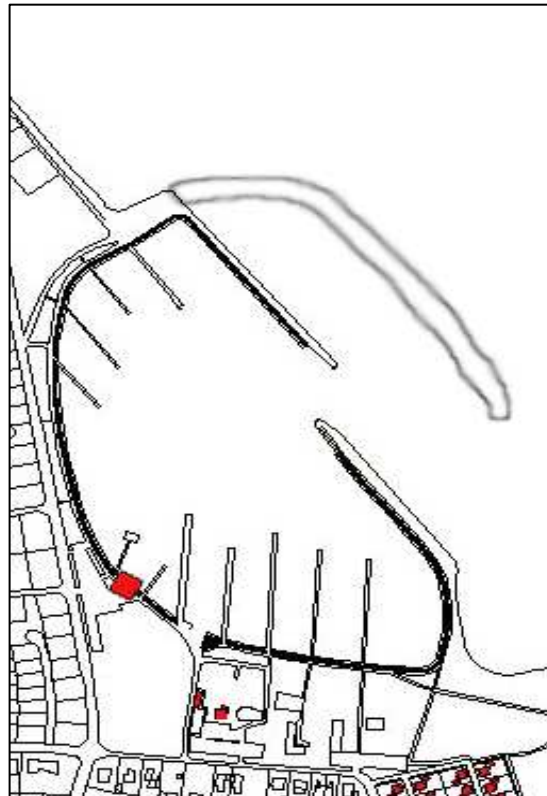
Hamnen

En hamnpromenad ska byggas längs med hela ”insidan” av hamnen och fortsätta ut på båda vågbrytarna och fortsätta vidare mot den nya badplatsen. Till den ska en gång och cykelväg anslutas som löper från det nya bostadsområdet och avgränsar det nya rekreationsområdet. En gångväg anläggs från den nya parkeringen och ansluts med hamnpromenaden och den nya gång och cykelvägen. Som komplement till promenaden byggs en kaj av trä mot vattnet runt hela insidan av hamnen, men inte ut på pirarna. Ny belysning placeras längs med hela promenaden. Figur 08 visar området idag och figur 09 visar hur förslaget ser ut.

Befintliga inhägnader för bryggor byggs om för att öka säkerheten för båtägarna samt de estetiska intrycken. De inhägnader som finns på vissa bryggor idag ser mer ut som fängelsemurar och ger ett dåligt intryck för besökande. De byggs om så att de fortfarande fyller sitt syfte att hålla obehöriga borta men att samtidigt vara estetiskt tilltalande.



Figur 08, Lindö, hamnområdet (före)

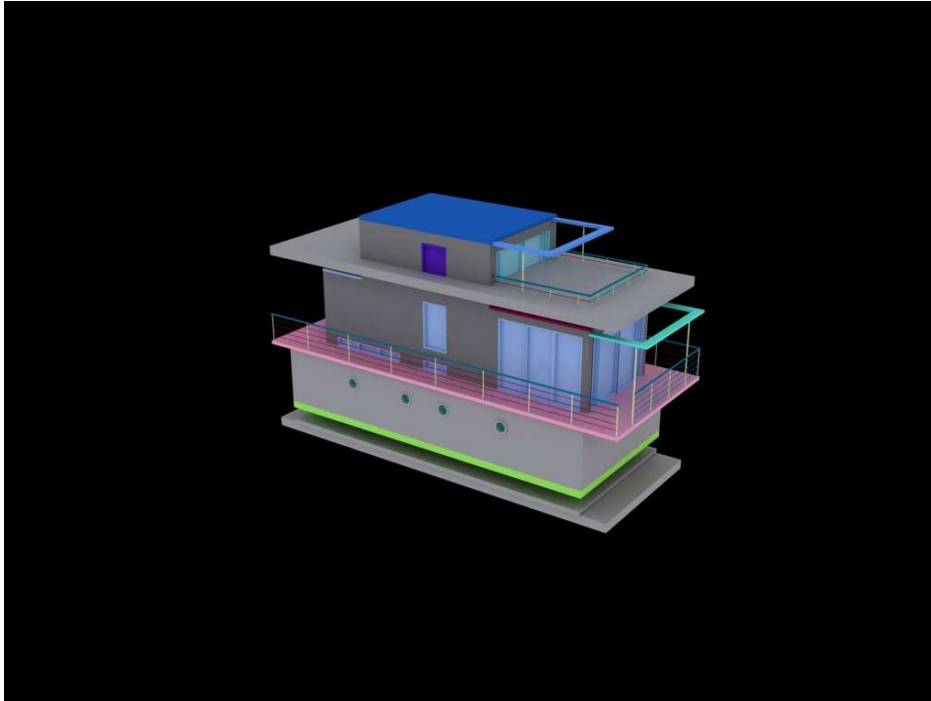


Figur 09, Lindö, hamnområdet (efter)

Husbåtar i Lindö

Lindö småbåtshamn ska också enligt arbetsskissen utrustas med husbåtar som kommer att ligga i hamnen. Husbåtarna som vi valde att arbeta med kommer från AquaVilla (<http://www.aquavilla.se/>). Deras modell Futura tre tyckte vi passade in i Lindö.

Tillvägagångssättet är densamma som med villan. Vi började med att använda planlösningar för att bygga upp skalet och sedan användes bilder tagna inuti konstruktionen för att få till detaljerna. Nedanstående figurer (Figur 10-11) visar hur det såg ut i början. Med och utan texturer.



Figur 10, Husbåten Futura tre utan texturer



Figur 11, Husbåten Futura tre med texturer



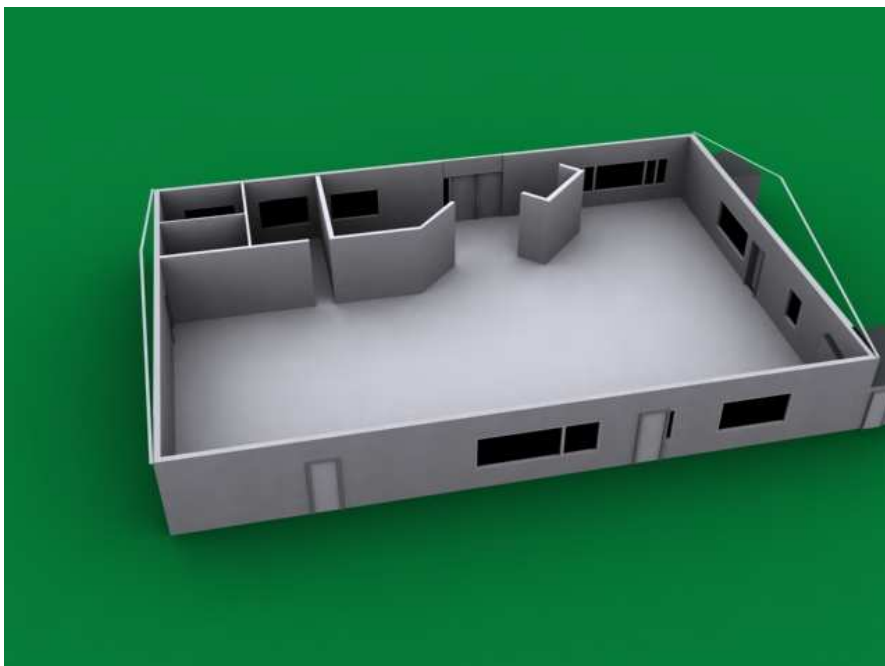
Figur 12, Husbåten Futura tre på drift

Båtklubbarna tillsammans

En annan väldigt viktig förändring var att försöka göra ett gemensamt klubbhus för de olika båtklubbarna som finns där ute. De tar upp lite för mycket yta just nu och behöver komprimeras och få en bättre lokal för att utöva sin ungdomsverksamhet. Huset vi designade själva är relativt enkelt (figur 13), men har många rum och uppfyller de krav vi har som är att ge utrymme för aktivitet. Vi lämnar öppet för att ha olika ingångar och planlösningar beroende på hur privat man vill ha det, se figur 14. Planlösningen ska gå att förändra, väggar ska kunna byggas temporärt om så önskas, och det på ett enkelt sätt.



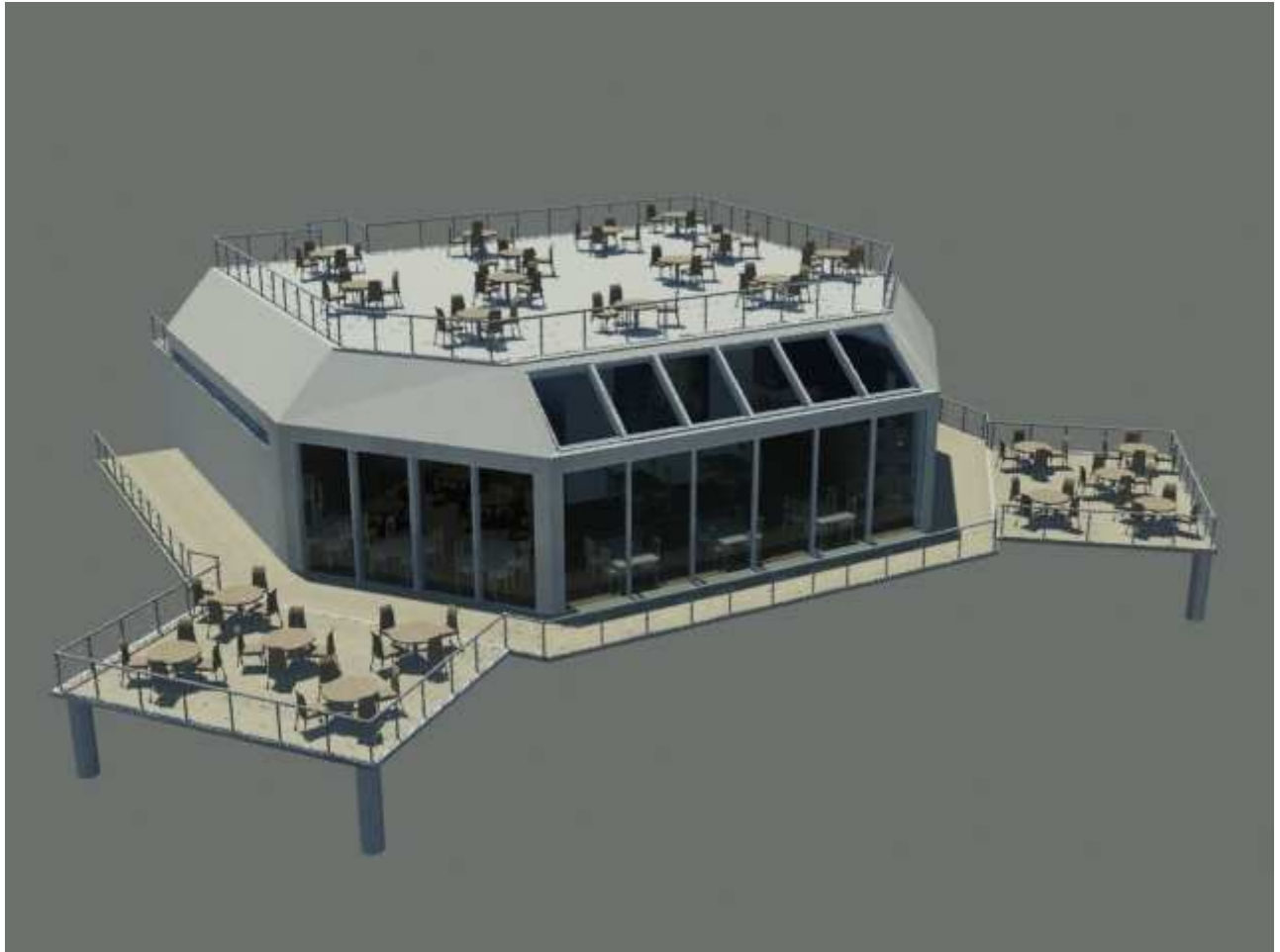
Figur 13, klubbhuset



Figur 14, Klubbhuset, öppen planlösning

Restaurang vid vattnet

Som det skrev om tidigt så har vi även utvecklat en restaurang, tanken är att restaurangen ska symbolisera nystarten för Lindö. Man ska vilja ta sig ut till Lindö just för att få avnjuta en riktigt god måltid. Nedan är en figur på modellen.



Figur 15, Restaurang Lindöhus

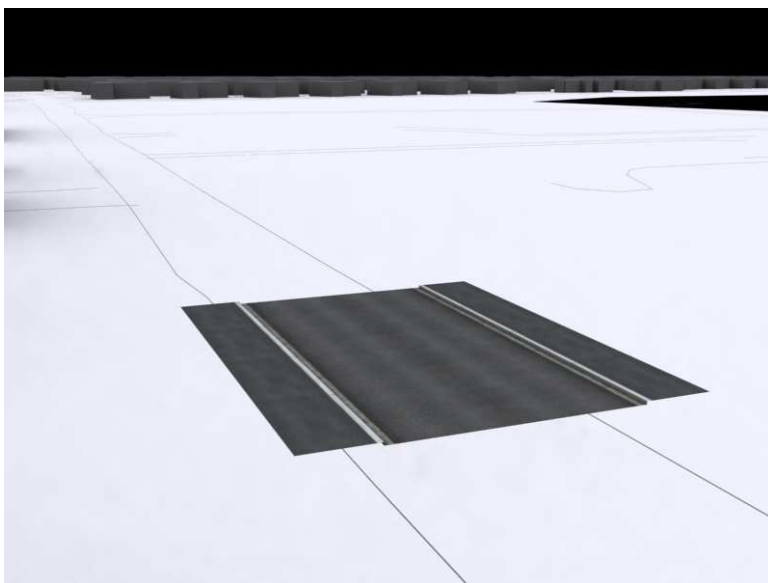
Möjligheterna här är enorma, det viktiga är att man får till en hög standard då det är just vad Lindö småbåtshamn ska och vill symbolisera.

Lindö är ett ganska stort område som inte fått den vård som området borde ha fått. Som ni kan se på bilden nedan är det många bostäder i området men väldigt lite att göra, detta trots att man har så nära till vattnet. Tyvärr kan ni inte få mer detaljerade bilder på området i dagsläget då filen som innehöll allt sådant material är korrupt och måste göras om.



Figur 16, Work in progress

Bilden ovan visar hur Kv. Mossan håller på att byggas upp, även hamnen har fått sig en testlösning på hur man skulle kunna bygga upp vågbrytarna. Lösningen visade sig inte hålla i längden och en ny är under utveckling. Bryggor ska läggas in och alla modeller ska byggas in i landskapet. Därtill ska vägar och parker tillföras för att göra det nya området komplett. Vägnätet utvecklas också, för att ge mer framkomlighet, se figur nedan.



Figur 17, Vägarna byggs, med nya fräscha trottoarer

